

Гоце НАУМОВ

САДОТ КАКО ЧОВЕЧКО ТЕЛО - Неолитските антропоморфни садови и нивните реминисценции во подоцнежните периоди -

Во голем дел од земјите во светот, археолозите при документирањето или презентирањето на артефактите користат термини преку кои ги дефинираат нивните обележја. Притоа, кога ги опишуваат или дискутираат садовите, нивните делови тие најчесто ги нарекуваат устје, врат/грло, рамо, мев, нога т.е. користат термини кои се во релација со човековото тело и неговите екстремитети. Токму преку ваквите називи може да се забележи дека садот, асоцијативно е перципиран и сфатен како човечко тело.

Ваквите визуелни асоцијации врзани за садовите датираат уште во неолитот, кога и за првпат се започнува со масовно производство на керамички садови. Уште во пораните неолитски фази се забележуваат садови на кои се претставени детали карактеристични на деловите од човековото тело. Ваквите предмети се сликаат, врежуваат или пак им се аплицираат мотиви со кои се обликуваат лицето, екстремитетите, градите, стомакот и гениталиите. Станува збор за т.н. антропоморфни садови присутни во скоро сите неолитски култури на Балканот, како и во оние од централните и северните делови на Европа. Досега се објавени голем број на фрагменти кои јасно говорат за карактеристиките на овие садови, но во оваа пригода ќе бидат презентирани само оние примери кои се целосно реконструирани и кои детално ги прикажуваат особините на овие специфични наоди.

I. Типолошките обележја на антропоморфните садови

Присуството на антропоморфните садови е евидентирано на неколку ранонеолитски локалитети,¹ иако нивната концентрација е доминантна во

доцно неолитските и халколитните локалитети во Југоисточна Европа и Западна Анадолија. Нивната изработка продолжила и понатаму во останатите праисториски епохи, а во одредени делови од Европа егзистираат скоро до антиката. Бројот на овие садови е далеку помал отколку оние за секојдневна употреба, но сепак нивниот квантитет е доволен за да можат да се изведат основни заклучоци за типологијата и распространетоста. Во секоја од областите на горе наведениот регион, се откриени антропоморфни садови, специфични по својот локален облик и декорација. Нивните заемни сличности сепак овозможуваат да се направи една генерална типологија на овој тип предмети за целиот регион. Во други прилики се направени детални анализи на овие садови, така што првично се дефинирани конкретни, локални обележја и варијации.²

Досега најмногу се откриени длабоки антропоморфни садови со амфорест облик или пак со контури кои наликуваат на истодобните фигурини (Т. I; Т. II). Бројот на плитки садови (паници, грниња) со антропоморфни белези е далеку помал и е повеќе вообичаен за останатите делови на неолитска Европа отколку за нејзиниот Југо – источен регион. На нив, во неколку техники (врежување, аплицирање и сликање) се потенцираат деталите кои асоцираат на деловите од човековото тело и тоа најчесто: контури на лицето, раце, гради, гениталии и колкови т.е. нозе. Од сите досега откриени примероци може да се потврди дека најголемиот број од нив содржат елементи вообичаени за женското тело, додека останатиот дел содржи минимални полови и симболички обележја. Засага не се познати примероци на кои се назначени детали типични за машките индивидуи (мустаќи,

¹ Perles 2001, 264; Тодорова и Вайсов 1993, 99, 104, сл. 8; Радунчева и др. 2002, 139, сл. 41: 2-9.

² Наумов 2006.

брада, пенис, влакна итн.), освен на фрагментите од Неа Никомедеја на кои аплицираната „брада“ не е потврдена преку илустрации.³

Според основната типологија, антропоморфните садови можат да се поделат во две зони: горна, во која се назначени елементите на идентитетот т.е. лицето, и долна во која се поставени екстремитетите и останатите детали. Треба да се напомене дека во генералната типологија постојат два основни вида на антропоморфни садови, оние на кои се претставени и двете зони (целото тело) (Т. I; Т. III: 7, 8) и оние во кои намерно е изоставена горната зона, односно главата (Т. II; Т. III: 1, 3, 5).

Долна зона:

Во долниот простор на садот можат да бидат претставени скоро сите елементи карактеристични за овој дел од човекото тело (раце, гради, гениталии и нозе) или пак тој да биде редуциран само на неколку детали кои посочуваат на конкретните делови од телото. Има примери кога во оваа зона скоро и да не постојат никакви обележја, така што тој дел од садот останува едноставно моделиран. На неколку од приложените садови целата форма е сконцентрирана во претставата на нозете, така што се отвора прашањето за функцијата и намената на овој тип керамички предмети. Според теренските извештаи од Вршник, антропоморфниот сад со вдлабени орнаменти бил користен за чување на накит,⁴ што секако излегува надвор од очекувањата за неговата домашна кујнска намена (Т. II: 1). Во бројни примери, оваа зона е богато декорирана со разни геометриски орнаменти поставени низ целото тело или поретко концентрирани околу пубичниот дел и папокот. Најчесто се врежуваат или сликаат вертикални, цик – цак и V линии, спирали, ромбови, меандри и триаголници. Дали овие орнаменти биле само декорација или пак функционираше како симболи останува да се разреши со понатамошните семантички анализи, иако формата и позицијата на некои од мотивите веќе го потврдуваат својот симболички карактер.⁵ Дел од орнаментиката се совпаѓа со декорацијата на неолитските сликани садови, сидовите од куќите, фигурините, моделите на куќите и керамичките печати, така што се отвораат прашањата за взаемните релации меѓу сите овие орнаменти.⁶ На некои од садовите се присутни и дополнителни детали. Така, на примерите од Турција и Герма-

нија, во пределот на рацете е прикажан сад, скоро секогаш во идентична позиција – веднаш до градите (Т. II: 6; Т. V: 1 - 3). Интересно е што во примерот од Наџлар, ликот од антропоморфниот сад во рацете држи друг сад кој мошне наликува на некои ранонеолитски сликани садови од Македонија.⁷ Релациите меѓу материјалот од анадолските населби и локалитетите од Македонија се потенцирани во неколку наврати,⁸ така што е возможно и овој пример да оди во прилог на тие размислувања. За дел од неолитските антропоморфни садови и оние од подоцнежните предисториски етапи во Централна Европа, специфични се рацете кои се поставени во позиција на орант (Т. I: 8; Т. III: 1, 5; Т. VI: 3; Т. X: 1 - 3). Во секој случај, остануваат отворени дискусиите за претставувањето на оваа невообичаена позиција на рацете и особено толкувањата за присуството на малите садчиња токму на антропоморфните садови.

Горна зона:

Оваа зона се наоѓа на вратот од садот. Во горниот дел на вратот се аплицираат или врежуваат очи, нос и веѓи или пак во одредени случаи тука се поставуваат горните екстремитети, градите и папокот. Што се однесува до очите, тие можат да бидат кружни, бадемасти, ромбоидни, хоризонтални, коси и заоблени, додека претставата на уста скоро воопшто и да ја нема, освен во мал број примери каде таа е стилизирана (Т. I: 3, 7; Т. III: 2, 7). Сеуште може да се размислува зошто во неолитот, во сферата на фигуративната пластика и воопшто при изработката на ликовите, се избегнува претставата на уста, иако треба да се напомене дека присуството или отсуството на одредени фазијални елементи на антропоморфните садови и скулптурите сигурно не бил случаен.

Во скоро сите балкански култури од неолитот, но и подоцна, веѓите и носот на овие садови се спонени така што се создала препознатлива иконографија на човечкото лице. Заради начинот на кој овие фазијални обележја се моделираше на фигурините, оваа стилска особина беше погрешно интерпретирана како претстава на птичјо лице.⁹ Меѓутоа, доколку се земе предвид дека овие специфични детали на лицето се подеднакво присутни на предметите со потврдена антропоморфна конструкција (фигурини и садови на кои некогаш

³ Ryke and Yiouni 1996, 88.

⁴ Гарашанин и Гарашанин 1961, 24.

⁵ Чаусидис 2005, 93 – 130.

⁶ Hodder 1990, 62; Наумов 2005, 66 – 77; Наумов 2009.

⁷ Спореди ја претставата од Наџлар со бело сликаниот сад од Амзабегово во Санев и др. 1976, сл. 52.

⁸ Санев 1995, 29; Наумов 2008а, 191 – 193; Наумов 2009, 4 – 5.

⁹ Gimbutas 1989, 51 – 57.

е присутна и устата), тогаш со сигурност може да се тврди дека ова била една од варијантите применета од неолитските керамичари при претставувањето на човечкото лице. Ова го потврдуваат и специфичните модели на фигурини – куќи чие лице е идентично изработено како и кај антропоморфните садови (Т. VII). Станува збор за специфични артефакти кои и понатаму можат да се користат при дефинирањето на функцијата и карактерот на антропоморфните садови.

II. Антропоморфните садови и моделите на фигурини - куќи

Претходните истражувања базирани на примерите од антропоморфните садови и моделите на фигурини – куќи, потврдија взаемни типолошки и концептуални сличности кои и во оваа пригода ќе бидат потенцирани.¹⁰ Тука пред сè ќе се истакнат антропоморфните садови од Република Македонија кои засега најмногу одговараат на обележјата од моделите на фигурините – куќи. Иако присуството на овие модели засега е евидентирано само на територијата на Република Македонија, сепак одредени аналогии посочуваат дека нивната распространетост може да се очекува и надвор од оваа територија,¹¹ односно во фазите Dunavac I и Kolsh I во Албанија, паралелни со среднеолитската фаза на Амзабегово – вршничката група во Македонија.¹² Од тие причини, заради сличноста на материјалот, најсоодветно е понатаму да се направи споредба меѓу ваквите наоди од потесниот балкански ареал.

Што се однесува до моделите на фигурини – куќи, тие претставуваат специфичен вид на антропоморфна пластика која во себе ги обединува неолитските фигурини и истодобните модели на куќи. Моделите на фигурини - куќи се конципирани како хибридна форма меѓу овие два вида артефакти. Во горниот дел тие го содржат антропоморфниот дел т.е. претставата на фигурината, додека во долниот дел, онаму каде што би се поставиле колковите и нозете на фигурината, изработен е моделот на куќа. За типолошките особини и функцијата на овие модели е дискутирано во неколку прилики, така што приложени се неколку размислувањата околу нивниот карактер и функција.¹³ Тие во рудиментирана форма се појавуваат во раниот неолит,¹⁴ во средниот неолит на Амза-

бегово – вршничката група се развиваат и масовно изработуваат, додека во многу помал број, во доцниот неолит тие повторно се навраќаат на првичната стилизација. Заради варијантите се делат на два основни типа, едниот карактеристичен за Северо – западниот регион на Македонија, додека другиот за нејзиниот Југо – источен дел.

Во оваа пригода од особена важност е иконографијата на овие модели и нејзините визуелни и концептуални аналогии со истодобните или подоцнежните антропоморфни садови. Како и антропоморфните садови, така и моделите на фигурини – куќи можат да се поделат во две основни зони: горна и долна. Кај некои примери во горниот дел се претставени само елементите на идентитетот (т.е. лицето), додека кај останатите, особено оние од Северо – западниот регион на Република Македонија, во истата зона, освен лицето се аплицираат раце, гради, папок или стомак (Т. VII: 1 – 3). Во долниот дел, онаму каде кај антропоморфните садови се наоѓа нивниот стомак, кај моделите на фигурините е поставена куќата. Овие сличности во начинот на осмислување и конструирање на основната форма секако не се случајни, на што укажуваат и понатамошните примери во кои се забележува преплетување на некои од нивните особености. Фрагментите на антропоморфните садови од Македонија укажуваат на скоро идентично претставување на лицето како и кај моделите на фигурините – куќи (Т. IV).¹⁵ Треба да се напомене дека моделите на фигурините во својот горен цилиндричен дел се делумно затворени, така што е оставена само една мала дупка во центарот. Истите обележја ги имаат и антропоморфните садови пронајдени во Чавдар, Казанлък и Радајце, локалитети кои се наоѓаат во регионот блиску до зоната на распострирање на фигурините – куќи (Т. VIII: 1 – 3).

Во тој контекст примерот од Радајце потврдува уште едно обележје заедничко за овој вид садови и модели. Имено на стомакот од овој сад, вообичаената кружна форма добива одреден четвороаголен облик, така што наликува на некои од моделите на фигурини-куќи со делумно или целосно затворена куќа. Вакви примери на стилизирани модели без антропоморфни белези пронајдени се во Стенче, во доцно неолитските фази од Зелени-

усидис 2007, 47 - 59; Чаусидис 2008; Naumov 2007, 260; Naumov 2008b; Naumov 2009, 55 - 57).

¹⁴ Здравковски 2005, 27.

¹⁵ Некои од овие фрагменти се откриени пред да биде познато присуството на неолитските модели на фигурините – куќи, така што сеуште не може со сигурност да се тврди дали овие фрагменти им припаѓаат на антропоморфните садови или на наведените модели.

¹⁰ Наумов 2006, 66 – 68.

¹¹ Види во Korčuti 1995, T.41: 10.

¹² Sanev 2004, 42, 46.

¹³ Георгиев и Билбија 1984, 42; Санев 1988, 15 - 18; Sanev 2006, 182 – 190; Чаусидис 1994, 205 – 211; Ча-

ково, како и во Бутмир (Т. VII: 5, 8; Т. VIII: 5, 7). Ова укажува дека во скоро сите етапи на неолитот, антропоморфните садови и моделите на фигурините – куќи паралелно егзистирале, така што не е исклучена можноста за взаемни влијанија во концептот и формата.

III. Карактерот и функцијата на антропоморфните садови

Според досегашните анализи, повеќето од публикуваните антропоморфни садови имаат потенцирани женски обележја. Исто така, доколку се земе предвид очевидната релација меѓу овие садови и моделите на фигурините – куќи (особено оние со претстава на гениталии, гради и бремен стомак), тогаш повторно се акцентира женскиот карактер на антропоморфните садови. Ова отвора нови прашања за половото определување и идеите врзани за овие артефакти. За жал, од првичните информации за антропоморфните садови, многу малку се дознава за ситуацијата и контекстот во кој тие се наоѓале при нивното откривање на локалитетите. Најчесто во публикациите, тие се само хронолошки детерминирани и едноставно опишани. Доколку би се добиле повеќе податоци за контекстот и нивната позиција во неолитските населби, тогаш многу поаргументирано би можело да се дискутира околу прашањето за нивната функција. Во тој случај, од голема помош би биле хемиските анализи на керамиката од која се изработени, но и на суровините чувани во нив, метод кој за жал многу ретко се применува кога станува збор за овој вид на премеги.

Меѓутоа, и досега понудените информации, како и семантичките анализи на антропоморфните садови, овозможуваат првични заклучоци за нивното значење. Повеќето од садовите се пронајдени внатре во живеалиштата, така што тоа потврдува дека биле користени за домашни потреби. Специфичниот начин на изработка, изборот на префинета глина, како и богатата декорација, укажуваат на тоа дека тие имале посебен третман, поразличен од оној на утилитарните садови. Присуството на женските обележја, особено гениталиите, не ја исклучуваат можноста тие да биле поистоветени со регенеративните функции на женското тело. Веројатно, се верувало дека суровините кои биле сместени во садовите ќе бидат симболички инкубирани исто онака како што тоа се случува внатре во женскиот абдомен. Оттука, и паралелите меѓу долните зони на антропоморфните садови и моделите на фигурините – куќи, можат да одат во прилог на дообјаснување на овој концепт. Веќе претходно беше посочено дека она што претста-

вува стомак на антропоморфните садови, е прикажано како куќа кај моделите. Така, доколку се земе предвид дека и стомакот и куќата се поставени на место кое ги заменува колковите и гениталната зона од телото, тогаш може да се претпостави дека тие имале слична симболичка функција. На голем дел од антропоморфните садови, рацете им се често поставени на стомакот или пак на тоа место прикажаните ликови држат помал сад. Оваа позиција на рацете веројатно посочува на битната улога на стомакот, ставен во релација со амбалажниот карактер на садот и неговата симболичка регенеративна функција.

Интересно е што и садот и куќата влегуваат во доменот на потесните женски домашни активности. Внатрешноста на куќата била простор во кого се одвивале клучните случувања врзани за егзистенцијата и континуитетот на заедницата. Таму се раѓале и одгледувале децата, се чувале намирниците, се готвела храната, таму членовите на фамилијата се собирале крај огнот, а истите тие понекогаш и се погребувале под живеалиштето. За сета оваа динамика во куќата, скоро секогаш задолжена и одговорна била жената. Токму заради оваа своја улога и многубројните обреди врзани за куќата, кај некои балкански народи жената често пати била нарекувана „куќа“, а дури и се користела максимата „куќата не лежи на земјата ами на жената“.¹⁶ Бројни обреди од Македонија и Балканот врзани за свадбата ја истакнуваат свекрвата како еквивалент на куќата, поради што ја добива улогата на жена која ќе ја воведо снаата/невестата во домот.¹⁷ Дури и во митологијата од Мордвинија, куќата се осмислува и препознава како *Kudawa* (kud – куќа, ава – жена/мајка), женско божество на куќата, домот и семејството, кое е мошне често во релација со *Kastomava* и *Velyava*, покровителки на печките и селото.¹⁸ Иако во балканското патријархално општество, најстариот маж се третираше како „глава на куќата“, сепак самата куќа се изедначувала со свекрвата, пред сè заради нејзината доминација во домашните активности. Затоа, при родовото организирање и дефинирање на домашниот простор на машки и женски, најважните и клучните места во куќата (огништето и ноќвите) биле поставени во „женскиот дел“.¹⁹

Уште во текот на раниот неолит, куќата заради своето големо значење се манифестира како симбол на доместикацијата, така што сето она што е

¹⁶ Малешевиќ 1995, 178 – 182.

¹⁷ Петреска 2001, 171 – 180; Петреска 2002.

¹⁸ Devyatkina 2004, 67, 70.

¹⁹ Вражиновски 2000, 248; Ристевски 2005, 152.

„диво“ се „скротувало“ внатре во нејзиниот „женски“ дел.²⁰ Концентрацијата на женски претстави во внатрешноста на живеалиштата (сидни релјефи, фигурини, антропоморфни садови итн.), ја посочуваат куќата како простор во кој се остваруваат највиталните женски функции: инкубацијата, раѓањето и одгледувањето. Ова го потврдуваат бројните антропоморфни модели на куќи и печки со женски обележја,²¹ мноштвото на женски фигурини,²² концентрацијата на мелници за жито во живеалиштата,²³ како и многубројните погребувања на новороденчиња и возрасни во внатрешноста на куќите.²⁴ Дотолку повеќе, дел од погребувањата на деца во неолитските живеалишта биле вршени внатре во некои од садовите.

IV. Погребување во садови

Практиката на погребување во сад иако ретка, сепак била присутна во скоро сите неолитски култури во Југо - источна Европа. Традицијата веројатно потекнува од Левант и потоа се ширела во блискоисточните неолитски култури “Hasuna” и “Tell Soto”. Во тој регион се откриени повеќе погребувања во сад, а како овој обичај продираше кон Централна Анадолија, така бројот се намалува. Затоа, на Балканот досега се пронајдени околу 6 примери на инхумирани погребувања од овој вид.²⁵ Што се однесува до бројот на кремирани остатоци положени во сад, тој е далеку поголем. Само во регионот на Југо – источна Европа евидентирани се околу осумдесетина вакви примери. Дел од овие садови – урни имале назначени гради со што јасно се посочувало на нивниот „женски“ карактер.²⁶ Овој вид на „човеколики“ урни се користеле и подоцна во погребните обичаи од Бронзеното и Железното доба во Западна Анадолија, Егејскиот простор и Западна Европа. Континуитетот на овој специфичен фунерарен ритуал може да се следи дури и во Етрурија, а одредени етнографски податоци укажуваат дека тој бил присутен и кај некои современи архаични култури од Африка, Пацификот, Јужна Америка и другите региони на светот.²⁷

Досега единствено на три локалитети е евидентирано погребување во антропоморфни садови,²⁸ иако фунерарниот карактер е својствен за останатите недекорирани садови изработени во неколку форми (Т. IX). И во нив се вршело погребување на деца. Затоа, може да се смета дека антропоморфните и утилитарните садови користени за оваа пригода биле конципирани како дел од женското тело, веројатно матка, во која на симболичко ниво се манифестирале регенеративните функции. Кон овој заклучок посочува и еден пример од Македонија. На локалитетот Амзабегово, во сад со открити рачки и дно е вметнато починато новороденче на возраст од 4 - 6 недели.²⁹ Садот, веројатно претходно користен за секојдневна употреба, бил намерно оштетен од две причини. Рачките му биле открити како тој би добил рамна и обла површина, додека дното било намерно отворено, веројатно заради извршувањето на одредени обредни активности (Т. IX: 1, 2). Интересно е што садот бил наопаку закопан, со дното нагоре и со отворот од ободот надолу, така што несомнено ја имал улогата на симболички претставена матка од која новороденчето би можело повторно да се роди. Слична практика на погребување во предмет кој ја немал функцијата на сад, но кој симболично ја претставувал матката, може да се забележи и кај балканските народи од XX век. Во спрското говорно подрачје, лулката за бебињата била нарекувана „бешика“ т.е. бил користен назив кој етимолошки го означувал внатрешниот дел од абдоменот, во кого покрај мочниот меур биле сместени и регенеративните органи на жената. Доколку некое од новороденчињата починело, тогаш тоа се погребувало во истата лулка – „бешика“, превртена наопаку, или пак како во случајот со обичаите во Црна Гора и Босна, во дното од „бешиката“ се оставал отвор „за да може мајката повторно да роди“.³⁰ Во Македонија лулката за бебиња заради својот елементарен изглед се нарекува „колепка“,³¹ назив кој лингвистички потекнува од *колибка/колиба*, притоа истакнувајќи ја клучната улога на просторот за живеење и неговата симболичка врска со раѓањето, животот и смртта. Овие јазични и обредни специфики наведуваат и на некои други етнографски примери преку кои

²⁰ Hodder 1990.

²¹ Петровиќ 2001, 12 – 14; Чаусидис и др. 2008.

²² Naumov 2009, 47 – 58.

²³ Naumov 2008a, 197.

²⁴ Ваџваров 2004; Naumov 2007.

²⁵ Gimbutas 1976, 396; Радунчева и др. 2002, 35, 150; Ваџваров 2004, 153; Naumov 2007, 260 – 264.

²⁶ Бъчваров 2003, 141, 142, Hodder 1990, 52; Титов и Ергели 1980, 102, 104.

²⁷ Hoerness 1925, 361, 483; Brendel 1978, 107; Gimbutas

1989, 191, 292, 383; Kneisel 2007, 583 – 590; Adam 1963, pl. 18; Njegovanović – Ristić 1982, 7; Feest and Kann 1992, 149, 157 – 163.

²⁸ Бъчваров 2003, 141, 142, Hodder 1990, 52; Титов и Ергели 1980, 102, 104.

²⁹ Gimbutas 1976, 396.

³⁰ Благојевиќ 1984, 224, 225; Лозанова 1989, 27.

³¹ Назим 2002, 148.

конкретно може да се следи и регенеративниот карактер на садовите.

V. Етнографски и етимолошки импликации

Врската меѓу функцијата и женските особини на садот е потврдена во голем број на етнографски податоци, митовите и називите на некои од садовите. Така во Махабхарата, Риг-ведата, Елевсинските мистерии и митовите на народите од Јужна Америка и Северна Европа, некои од митските ликови се раѓаат и излегуваат од сад. Деификација на садот како божица се сретнува и во митологијата на Хананците, а во некои локални јазици од Индија (тумулу, санскрит и каннара), зборовите *Kumbattal*, *Kumbahamata* и *Garigadevara* конкретно означувале божица – сад. Во Западен Судан, садовите користени за обредно пиење пиво се нарекувале *eja* (мајка) и понекогаш биле декорирани со *pansu* т.е. гради.³² За време на свадбата, во одредени делови од Балканот, некои садови се изедначени со невестата и се дупчеле на дното, на тој начин назначувајќи дека невестата не е повеќе невина. Во друг случај, садот можел да биде скршен од земја, со што се истакнувало дека младиот брачен пар го имал своето прво сексуално искуство.³³

Изедначувањето на садот со жена до скоро било присутно и во некои од обредите во Македонија. Во Ресен и воопшто во Преспанскиот регион, на денот на момите (Иванден,) се практикувал обредот „Иванка“.³⁴ На тој ден девојките подготвувале кукла („невеста“) која била направена од декориран керамички сад. Во текот на подготовките, во садот се ставала вода и разни предмети – профилакси, а потоа врз него наопаку се ставал друг сад кој ја претставувал главата на куклата. Садот се декорирал со антропоморфни елементи, за да на крајот биде носен на главата на една од девојките. Во текот на процесијата тој требало да им овозможи на девојките да си ги пронајдат идните сопрузи, или пак тие се прскале со водата од него

³² За митски ликови и предци претставени во садовите или родени во нив, поопширно види во: Наумов 2006, 68 – 70; индиски божества – садови: Elijade 1984, 342; ханански божества – садови: Гордон 1977, 224; за нигеријски божества – садови: Fowler 2008, 51; за римски божества – садови: Braithwaite 1984, 126, 128; за божества родени во сад: Маразов 1992, 242; Елијаде 2005, 136 и Neumann 1963, 162; за словенски и судански имиња на садови врзани за делови од човечкото тело: Чаусидис и Николов 2006, 104 – 107 и Haaland 2007, 165.

³³ Петреска 2002, 109, 142, 203; Узенева 1999, 146.

³⁴ Киселинов 1942, 52 – 54; Чаусидис 1988, 73.

за да бидат здрави и побргу да затруднат. Овакви слични садови, составени од декорирано тело и поклопец во форма на глава, се изработувале дури и во доцниот неолит (Т. I: 2; Т. III: 4). Фрагменти и цели вакви садови пронајдени се во неолитските населби во Македонија, Косово, Србија, Бугарија, Романија итн. Дали и овие праисториски садови биле користени во обредите како и „невестите“ од Ресен, тешко е да се заклучи, иако нивното вклучување во церемониите и домашните ритуали не треба да се исклучи.

Интересно е што дел од неолитските погребувања во сад биле изведени во плитки садови кои сеуште се користат за домашните потреби на Балканот (Т. IX: 5, 6). Кај балканските народи тој сад се нарекува *црпна* и спаѓа во доменот на т.н. „женска керамика“ (онаа која се изработувала рачно). Изработката на садот, при која учествувале исклучиво жени, била врзана за голем број на обредни активности кои посочувале на неговите женски особини. Од друга страна, кај истите народи се употребувале садови кои многу често биле именувани како *лонец*, *зјелица*, *карлице*, *бочви* итн., називи кои етимолошки конкретно ги означувале родилните органи или пак гениталниот простор на женското тело. Во голем број обреди врзани за раѓањето и смртта, подготвувањето на лебот и чувањето на млекото, биле вклучени и овие садови.³⁵

VI. Заклучок

Долгиот континуитет на ваквото осмислување на садовите укажува на тоа дека во разни култури и периоди, тие биле скоро идентично перципирани и осмислени. Честите претстави на женските обележја биле во релација со идејата за садот како простор кој во себе прима, инкубира, чува и овозможува суровините од него да се користат во подолг временски период. Веројатно, овие негови особености условиле тој да се изедначи со највиталните женски функции и преку разни обредни форми, симболички да ја манифестира својата улога во заштитата на намирниците, но и во обезбедувањето на повторното раѓање на оние кои биле погребани во него.

Во тој контекст, појавата на антропоморфните садови во неолитот, како и тогашниот социјално – религискиот амбиент, одиграле голема улога во градењето на овој концепт. Присуството на голем број женски претстави во медиумите преку кои се

³⁵ Филиповић 1951, 125 – 153; Томић 1976, 45 – 80; Благојевић 1984, 224, 225; Elijade 2004, 105; Чаусидис и Николов 2006.

изразуваале идеите од тоа време, условиле сличен пристап и кон осмислувањето на антропоморфните садови. Нивната блиска врска со моделите на фигурините – куќи овозможува да се разберат симболичките соодноси меѓу повеќе форми на материјалната култура кои имале за цел да ги објективизираат суштинските идеи од тој период. Затоа и не изненадува тоа што и антропоморфните садови се користеле во семантичкото истакнување на највиталните женски функции, особено

доколку се земе предвид дека тој заради својата конструкција и практичност, многу лесно можел да се вклучи во овие симболички процеси. Иако е тешко да се одговори дали овој семиотички концепт подеднакво се рефлектирал и на другите видови садови, сепак при определувањето на нивниот можен симболички карактер не треба се занемарат визуелните обележја, како и контекстот во кого се тие поставени и користени.

Goce NAUMOV

**THE VESSEL AS A HUMAN BODY:
- NEOLITHIC ANTHROPOMORPHIC VESSELS AND THEIR REFLECTION
IN LATER PERIODS -**

Summary

The Neolithic pottery production includes different kinds of vessels that relates with the needs and everyday activities of the people at that time. Beside the regular types of pottery there is one specific with modeled, engraved or painted motives which resembles to the parts of human body. Therefore they are named as anthropomorphic vessels. Most of them have anatomical features similar with those of female body, such as buttocks, breasts and ornaments associating on female genitalia. This characteristic, also as the iconographical similarities with the figurines of the same period, spreads the range of their interpretation.

Although the anthropomorphic vessels are Neolithic innovation and their presence can be traced in most of the European and Near East regions settled at that time, their continuation also can be followed in the

later prehistoric periods. Even, they were recently used among the relatively contemporarily archaic cultures in South America, Africa, Asia, South Europe etc. There are few ethnological records from the middle of XXth century in the Balkans that presents practice of rites where decorated vessels were worshiped as feminine deities. As well, newest etymological researches proves that among the Slavic languages, some of the ceramic vessels were named as a parts of female body and especially as those concentrated in genital area.

However although all of the archaeological, ethnological and etymological data lead us in the direction of the feminine character of the vessel, the function and the meaning of the anthropomorphic vessels still have to be discussed.

Библиографија:

- кирилица -

Благојевић, Н. 1984. *Обичаји у вези са рођењем, женидбом и смрћу у титовоужичком, пожешком и косје-рићком крају*, Гласник етнографског музеја 48, 209 - 310, Београд.

Бъчваров, К. 2003. *Неолитни погребални обреди*. Со-фия.

Вражиновски, Т. 2000. *Речник на народната митоло-гија на македонците*. Прилеп – Скопје.

Гарашанин М. - Гарашанин Д. 1961. Неолитска насел-ба „Вршник“ кај село Таринци. *Зборник на иттипски-от народен музеј* II: 7 - 40, Штип.

Георгиев, З. и Билбија, М. 1984. Неолитска наслеба кај Говрлево. *Културно наследство* IX: 39 – 48. Скопје.

Гордон С. 1977. Ханаанеска мифологија. *Мифологии древнего мира*: 199 – 232. Москва.

Елијаде, М. 2005. *Историја на верувањата и рели-гиските идеи II*. Скопје

Здравковски, Д. 2005. Неолитска населба „Под село – Тумба“ с. Стенче. *Зборник на Музејот на Македонија* 2 (археологија): 25 – 31. Скопје.

Киселинов Г. Ј., 1942, Иванка, *Български народ* 2, 52 - 55, Скопје.

Колиштрковска – Настева, И. 2005. *Праисториските дами од Македонија (каталог)*. Скопје: Музеј на Ма-кедонија.

Лозанова Г. 1989. *Особености на обредите при погре-бание на деца у јужните славјани в края на XIX и нача-лото на XX в.* Българска етнографија 1, 17 - 30, София.

Малешев М., 1995, *Однос свекрве и снахе у свадбе-ном ритуалу*. Во Петровић, С. (ур.) Етно - културолош-ки зборник за проучавање културе источне Србије и суседних области: 177 – 184. Сврљиг.

Маразов И. 1992. *Мит, ритуал и изкуство у Траките*. Со-фия.

Назим, Ј. 2002. Употребата на килимот во Македонија. *Зборник на Музејот на Македонија (етнологија)* 2: 145 – 154. Скопје.

Наумов, Г. 2005. Неолитски сликани орнаменти. *Кул-турен живот* 3: 66 - 77, Скопје.

Наумов, Г. 2006. Садот, печката и куката во симболична релација со магката и жената (неолитски предлошки и етнографски импликации). *Studia Mythologica Slavica* 9: 59 – 95. Ljubljana.

Петреска, В. 2001. Односот свекрва/снаа во македон-скиот свадбен обред (меморија и перспективи). *Маке-донски Фолклор* 58 – 59: 167 – 186. Скопје.

Петреска, В. 2002. *Свадбата како обред на премин кај Македонците од Брсјачката етнографска целина*. Скопје: Институт за фолклор „Марко Цепенков“.

Петровић, Б. 2001. Модел неолитске пећи из Прогара. *Годишњак града Београда XLVII – XLVIII*: 11 – 21. Бе-оград.

Радунчева А., Мацанова В., Гацов И., Ковацев, Г., Ге-оргиев, Г., Цакалова, Е. и Божилова, Е. 2002. *Неолит-но селиште до град Ракитово*, Разкопки и проучувања XXIX. Софија.

Ристески, Јб. 2005. *Категориите простор и време во народната култура на македонците*. Скопје.

Санев, В. 1988. Неолитско светилиште од Тумба во Мацари. *Macedonia Acta Archaeologica* 9, Скопје.

Санев В. 1995. Неолитот и неолитските култури во Ма-кедонија. *Цивилизации на почвата на Македонија* 2, Скопје.

Санев В. и Стаменова М. 1989. Неолитска населба „Страната“ во село Ангелци. *Зборник на трудови*: 9 - 63, Струмица.

Санев В. - Симоска Д. - Китаноски Б. - Саржоски С. 1976. Праисторија во Македонија (каталог). Скопје.

Титов, В. С. и Ергели, И. 1980. *Археологија Венгрии*. Москва.

Тодорова Х. – Вайсов И., 1993. *Ново – каменната епо-ха в България*. Софија.

Томић П. 1976. Типолошко – термилошка класифи-кација збирке народног грнчарства. *Гласник етног-рафског музеја* 39 – 40: 45 – 83. Београд.

Узенева, Е. С. 1999. „Бъчва без дъно...“: К симболике девственности в болгарском свадебном обряде. *Кодови словенских култура* 4: 145 – 157.

Филиповић, С. М. 1951. *Женска керамика код балкан-ских народа*. Београд.

Чаусидис, Н. 1988. Симболиката и култната намена на „македонските бронзи“. *Жива Антика* 38: 69 – 89. Ско-пје. Чаусидис 1994

Чаусидис, Н. 1995. Предисторија. Во (без ур.) *Македо-нија културно наследство*: 14 – 45. Скопје.

Чаусидис, Н.. 2005. *Космолошки слики*. Скопје.

Чаусидис, Н. 2007. Жената како персонификација на просторот за живеење (од неолитот до современиот фолклор), во Лузина, Ј. (уред.), *Македонскиот теа-тар во контекст на Балканската театарска сфера*: 45 – 101. Скопје: Факултет за драмски уметности.

Чаусидис, Н. 2008. Отворите на неолитските жрт-веници од типот „Мајка – Кука“. *Macedoniae Acta Archaeologica* 18: 75 – 92. Скопје.

Чаусидис, Н. и Николов, Г. 2006. Црепна и вршник (митолошко - семиотичка анализа). *Studia Mythologica Slavica* 9: 97 - 160. Ljubljana.

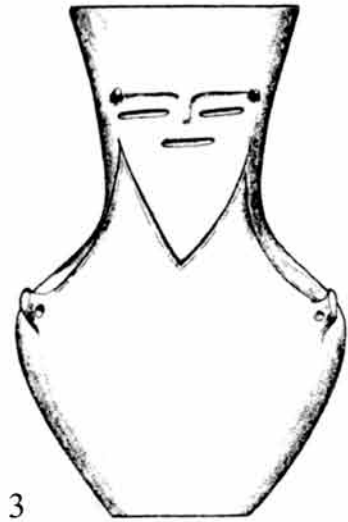
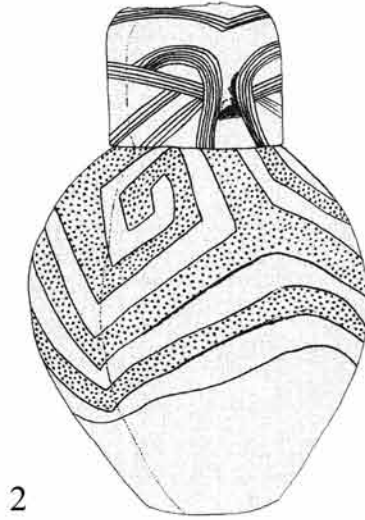
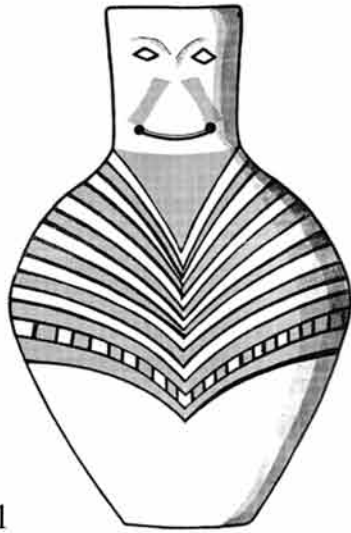
Чаусидис, Н., Рахно, К. и Наумов, Г. 2008. Пећ као жена и мајка у словенској традиционалној култури: се-миотика, митологија, обреди, лингвистика, дијахроне компарације. *Кодови словенских култура* 9: 13 - 114. Београд.

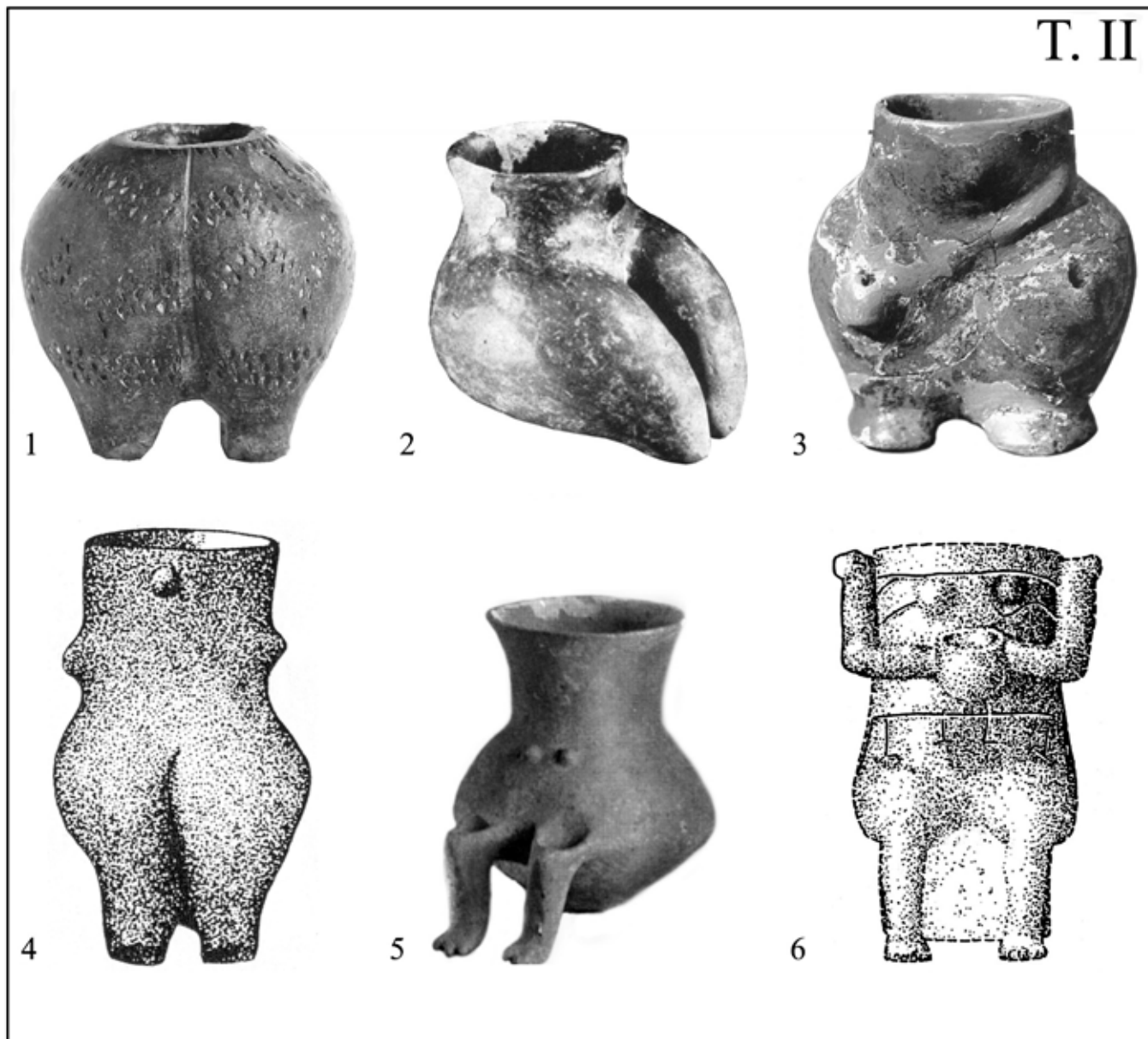
Чоухаджиев, С. 2007. *Неолитни и халколитни култури в басейна на река Струма*. Велико Трново.

- латиница -

- Adam, L. 1963. *Primitivna Umetnost*. Beograd: Kultura.
- Vačvarov, K. 2004. The Birth – Giving Pot: Neolithic jar burials in Southeast Europe. In Nikolov, V., Bacvarov, K. and Kalcev, P. (eds), *Prehistoric Thrace*: 151 – 160. Sofia – Stara Zagora: Institute of archaeology with museum – BAS, Regional Museum of History – Stara Zagora.
- Braithwaite, G. 1984. Romano-British Face Pots and Head Pots. *Britannia* 15: 99-131. London.
- Brendel, O. J. 1978. *Etruscan Art*. Kingsport: Penguin Books.
- Cermanović – Kuzmanović, A. 1977. *Grčke slikane vaze*. Beograd: Naučna knjiga.
- Devyatkina, T. 2004. *Mordvinian Mythology*. Ljubljana: ZRC Publishing, SAZU.
- Elijade, M. 1984. *Joga, besmrtnost i sloboda*. Beograd: Beogradski izdavački – grafički zavod.
- Elijade, M. 2004. *Sveto i profano*. Beograd: Alnari Tabernakl.
- Feest, C. F. and Kann, P. 1992. *Des Alterum der Neuen Welt: Voreropäische Kulturen Amerikas*. Berlin: Dietrich Reimer Verlag.
- Fowler, C. 2008. Fractal bodies in the past and present. In Bodić, D. and Robb, J. (eds) *Past Bodies: Body – Centered Research in Archaeology*. Oxford: Oxbow.
- Galović, R. 1964. Neue Funde der Starcevo - Kultur in Mittelserbien und Makedonien. *Bericht der Romisch - Germanischen Kommission* 43 – 44 (1962 – 1963). Berlin: Walter De Gruyter & Co.
- Garašanin, M. 1979. Centralno - balkanska zona. In A. Benac (ed.) *Praistorija jugoslavenskih zemalja II – neolit*: 79 - 212. Sarajevo, Academy of Science and Art of Bosnia and Hercegovina.
- Garašanin, M. 1982. *Umetnost na tlu Jugoslavije – Praistorija*. Beograd: Izdavački zavod Jugoslavija.
- Gimbutas, M. 1976. *Neolithic Macedonia: As Reflected by Excavation at Anza, Southeast Yugoslavia*. Los Angeles: The Regents of the University of California.
- Gimbutas, M. 1982. *The Goddesses and Gods of Old Europe*. London: Thames and Hudson.
- Gimbutas, M. 1989. *The Language of the Goddess*. London: Thames and Hudson.
- Haaland, R. 2007. Porridge and Pot, Bread and Oven: Food Ways and Symbolism in Africa and the Near East from the Neolithic to the Present. *Cambridge Archaeological Journal* 17:2, 165 – 182.
- Hodder, I. 1990. *The Domestication of Europe – Structure and Cognistency in Neolithic Societies*. Oxford: Basil Blackwell Ltd.
- Hoernes, M. 1925. *Urgeschichte der Bildenden Kunst in Europa*. Wien: Kunstverlag Anton Schroll and Co.
- Janson, H. W. 1975. *Istorija umetnosti*. Beograd: Izdavački zavod Jugoslavija.
- Kneisel, J. 2007. Die gegürtete Frau: Versuch einer Trachtrekonstruktion. *Situla 44 (Scripta Praehistorica in Honorem Biba Teržan)*: 583 – 596. Ljubljana.
- Korkuti, M. 1995. *Neolithikum und Chalkolithikum in Albanien*. Mainz am Rhein: Philipp von Zabern.
- Mellart, J. 1970. *Excavation at Haçilar (plates)*. Edinburgh: Edinburgh University Press.
- Müller – Karpe, H. 1968. *Handbuch Der Vorgeschichte*. Munchen: C. H. Beck'sche Verlagbush Handlung.
- Naumov, G. 2007. Housing the Dead: Burials inside houses and vessels from Neolithic Balkans, in Malone, C. & Barowclough, D. (eds.), *Cult in Context*, 255 – 265, Oxford: Oxbow Books.
- Naumov, G. 2008a. Imprints of the Neolithic Mind: Clay seals from the Neolithic Macedonia. *Documenta Praehistorica XXXV*: 185 – 204. Ljubljana.
- Naumov, G. 2008b. *Architectural Hybrids: Anthropomorphic Models from Republic of Macedonia*. Paper presented on the 6th World Archaeological Congress, Dublin.
- Naumov, G. 2009. *Patterns and Corporeality: Neolithic visual culture from the Republic of Macedonia*. Oxford: B.A.R. International Series – Archaeopress.
- Neumann, E. 1963. *The Great Mother*. New York: Bollingen Foundation.
- Njegovanović – Ristić, N. 1982. *Keramika Zapadne Afrike*. Beograd: Muzej afričke umetnosti.
- Özdoğan, M. and Dede, Y. 1998. An Anthropomorphic Vessel from Toptepe. In Stefanovich, M., Todorova, H. and Hauptmann, H. (eds.) *James Harvey Gaul – In Memoriam*: 143 – 152. Sofia: The James Harvey Gaul Foundation.
- Pavuk, J. 1981. *Umenie a život kamennej*. Tatran.
- Perles, C. 2001. *The Early Neolithic in Greece. The first farming communities in Europe*. Cambridge: Cambridge University Press.
- Pyke, G. and Yiouni. P. 1996. *Nea Nikomedeia I: The excavation of an Early Neolithic village in northern Greece 1961 – 1964*. London: The British School at Athens.
- Sanev, V. 2004. Some characteristics of the Amzabegovo – Vršnik cultural group in Macedonia. In Perić S. (ed.) *The Central Pomoravje in Neolithization of South East Europe*: 35 – 47. Belgrade: Archeological Institute – Belgrade.
- Sanev, V. 2006. Anthropomorphic Cult Plastic of Anzabegovo-Vršnik Cultural Group of the Republic of Macedonia, in Tasić, N. and Grozdanov, C. (eds.), *Homage to Milutin Garašanin*: 171 – 191. Belgrade: SASA.
- Stalio, B. 1977. *Neolit na tlu Srbije*. Beograd: Narodni Muzej.
- Şengül, A. 2006. *Mysterious Women of the Bronze Age* (catalogue). Istanbul: Yapi Kredi.
- Todorova, H. 2003. Prehistory of Bulgaria. In Gramenos D. V. (ed.) *Recent Research in the Prehistory of the Balkans*: 257 - 328. Thessaloniki: Archaeological Institute of Northern Greece.
- Whittle, A. 1996. *Europe in the Neolithic*. Cambridge: Cambridge University Press.

T. I





Листа на табли:

Т. I:

1. Амзабегово, Gimbutas 1976, 241, fig. 209
2. Винча, Gimbutas 1989, 52, fig. 88
3. Bekasmegyer, Gimbutas 1989, 22, fig. 35
4. Градешница, Тодорова и Вайсов 1993, Т. 446
5. Винча, Garašanin 1982, 16, сл. 21
6. Szombately, Gimbutas 1989, 37, fig. 61
7. Винча, Сталио 1977, сл. 69
8. Svodina, Pavuk 1981, 39, fig. 24
9. Орлават, Gimbutas 1989, 48, fig. 83

Т. 2:

1. Вршник, Колиштрковска – Настева 2005, сл. 42
2. Дреновац, Stalio 1977, сл. 203
3. Ракитово, Радунчева и др. 2002, 54, Т. 41: 3
4. Gorza, Müller – Karpe 1968, pl. 186: 1
5. Svodina, Pavuk 1981, 39, сл. 24
6. Erfurt, Müller – Karpe 1968, pl. 223: 13

T. III



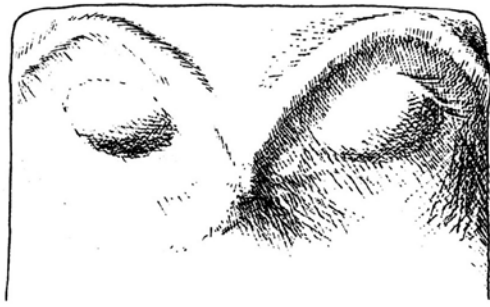
T. 3:

1. Ráckeve, Gimbutas 1989, 39, fig. 66
2. Галабник, Чохаджиев 2007, Т.6: 1
3. Kőkénydomb, Gimbutas 1982, 210, fig. 210
4. Вршац, Gimbutas 1989, 53, fig. 89 (3)
5. Медведњак, Stalio 1977, сл. 165
6. Азмак, Gimbutas 1982, 99, fig. 63
7. Kőkénydomb, Whittle 1996, 111, fig. 4. 16
8. Топтепе, Özdođan and Dede 1998, 144, pl. 1

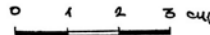
T. 4:

1. Амзабегово, Gimbutas 1976, 230, fig. 191
2. Зелениково, Galović 1964, pl. 17: 3
3. Амзабегово, Gimbutas 1976, 217, fig. 160
4. Ангелци, Санев и Стаменова 1989, Т. VI: 7
5. Амзабегово, Gimbutas 1976, 231, fig. 194
6. Ангелци, Санев и Стаменова 1989, Т. VI: 5
- 7-7а. Амзабегово, Gimbutas 1976, 230, fig. 189, 190

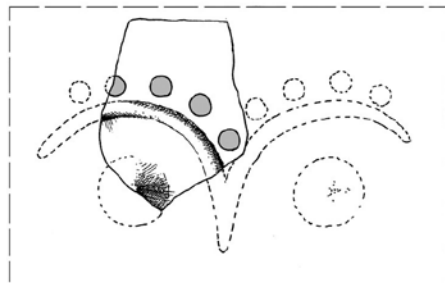
T. IV



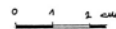
1



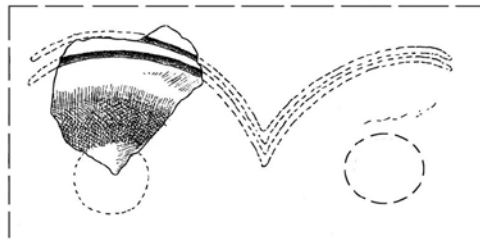
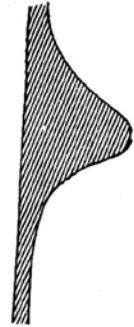
2



3



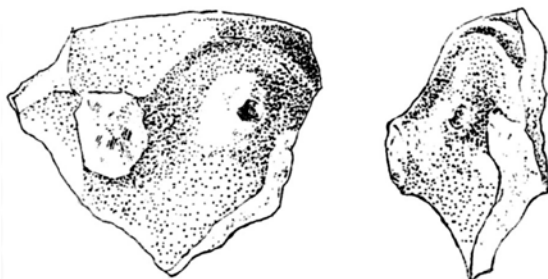
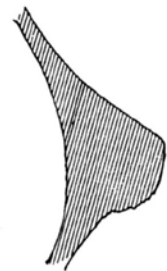
4



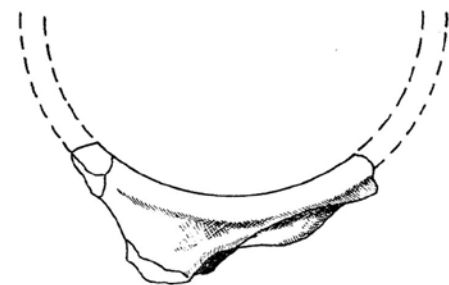
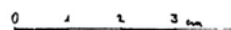
5



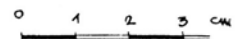
6



7



7a





1



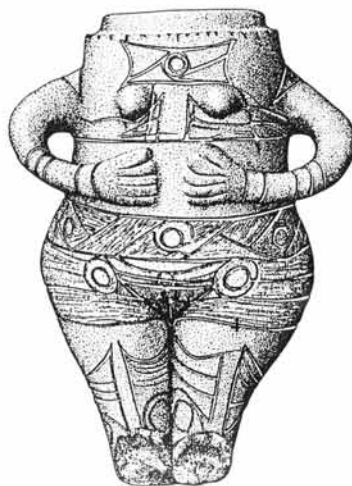
2



3



4



5



6

T. 5:

1. Haçýlar, Mellart 1970, 525, fig. 1
2. Haçýlar, Mellart 1970, 525, fig. 2
3. Троја, Hoernes 1925, 361, fig. 7
4. Sultana, Gimbutas 1989, 207, fig. 327
5. Vidra, Müller – Karpe 1968, pl. 177: 11
6. Манастир, Колиштрковска – Настева 2005, сл. 81

T. 6:

1. Karataş – Semayük, Şengül 2006, 64, fig. 61
2. Afyon – Bavurdu, Şengül 2006, 46, fig. 44
3. Marz, Hoernes 1925, 483, fig. 1
4. Кипар, Neumann 1963, pl. 33a
5. Протокоринтска ваза, Цермановић - Кузмановић 1977, сл. 6
6. Перу, Neumann 1963, pl. 40
7. Перу, Чаусидис 2005, Т. V15: 12
8. Нова Гвинеја, Adam 1963, pl. 18

T. 7:

1. Мацари, Колиштрковска – Настева 2005, сл. 42
2. Говрлево, Чаусидис 1995, сл. 6
3. Мршевци, Колиштрковска – Настева 2005, сл. 48
4. Породин, Колиштрковска – Настева 2005, сл. 43
5. Стенче, Здравковски 2005, сл. 10
6. Мацари, Колиштрковска – Настева 2005, сл. 44
7. Суводол, Колиштрковска – Настева 2005, сл. 45
8. Зелениково, Garašanin 1979, Т. XXXVII: 7

T. VI



1



2



3



4



5



6



7



8

T. VII



1



2



3



4



5



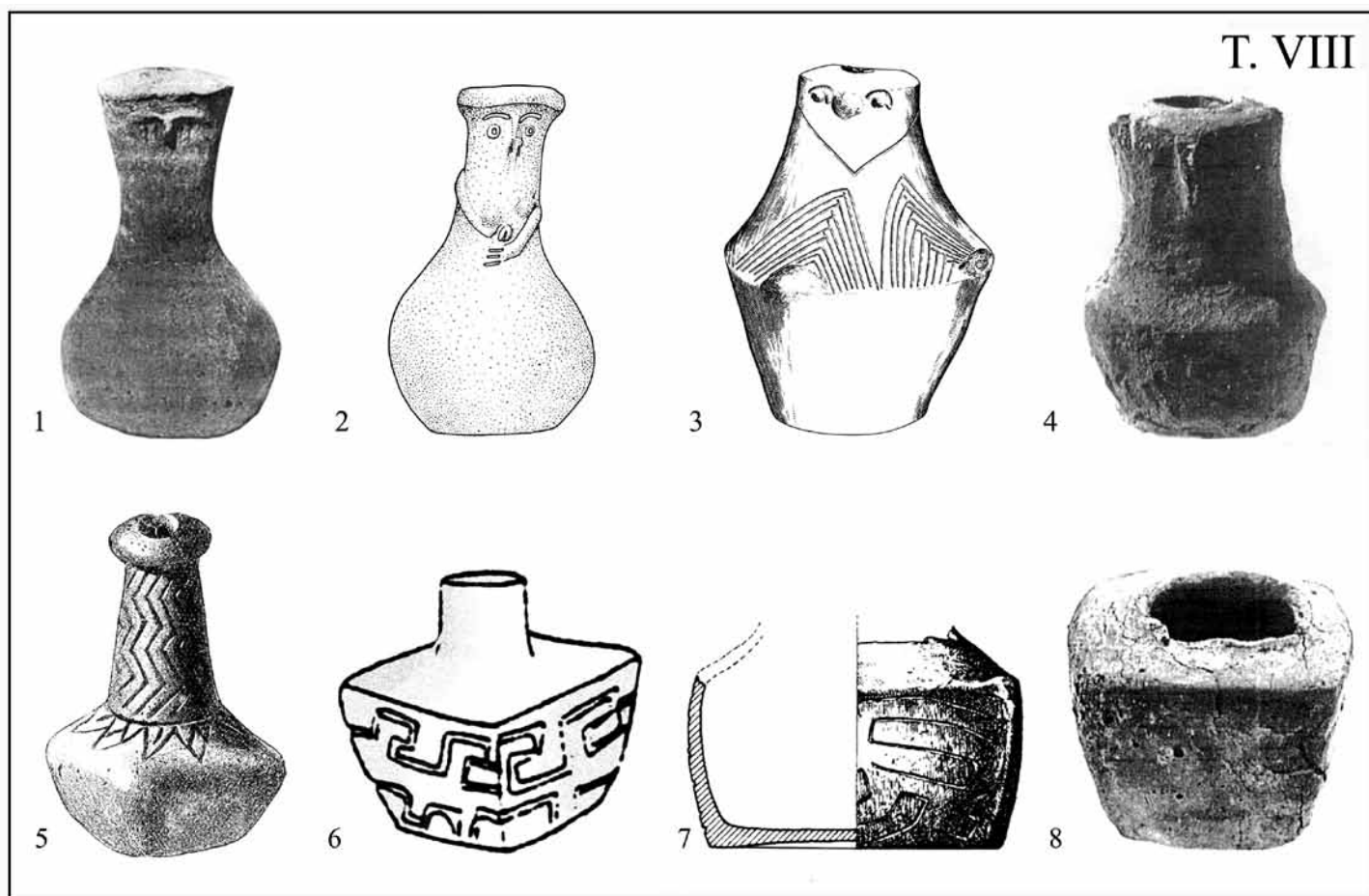
6



7



8

**T. 8:**

1. Чавдар, Тодорова и Вайсов 1993, Т. 29
2. Казанлък Тодорова и Вайсов 1993, Т. 204
3. Радајце, Gimbutas 1989, 38, fig. 62
4. Ракитово, Радунчева и др. 2002, сл. 28: 7
5. Butmir, Hoernes 1925, 281
6. Курило, Todorova 2003, fig. 10a
7. Зелениково, Garašanin 1979, Т. XXXVII: 8
8. Ракитово, Радунчева и др. 2002, сл. 8

T. 9:

1. Амзабегово, Санев и др. 1976, сл. 42
2. Амзабегово, Gimbutas 1976, 397, fig. 242
3. Ракитово, Ваčvarov 2004, 158, fig. 1: 1
4. Plateia Magoula Zarkou, Ваčvarov 2004, 160, fig. 4: 1
5. Tell Soto/Tell Hazna?, Ваčvarov 2004, 159, fig. 3
6. Tell Soto/Tell Hazna?, Ваčvarov 2004, 159, fig. 3

T. 10:

1. Center (, Gimbutas 1989, 191, fig. 291
2. Lemnos, Gimbutas 1989, 191, fig. 292: 1
3. Troy Gimbutas 1989, 191, fig. 292: 2
4. Friedensau, Hoernes 1925, 531, fig. 8
5. Pomerania, Gimbutas 1989, 245, fig. 383: 2
6. Sampohl, Hoernes 1925, 531, fig. 7
7. Hoch – Redlau, Hoernes 1925, 531, fig. 3
8. Hoch – Redlau, Hoernes 1925, 531, fig. 6
9. Chiuisi, Janson 1975, 123, сл. 189

